

Техническое задание

Общество: ООО "Новохоперск-АГРО-Инвест"

Структурное подразделение: отдел строительства и эксплуатации зданий и сооружений

РАЗРАБОТАНО:

Руководитель структурного подразделения



начальник отдела
строительства и эксплуатации
зданий сооружений

Черных А.И.

Старший менеджер



отдела строительства
зданий и сооружений

Долгих И.В.

Подпись, дата

СОГЛАСОВАНО:

Генеральный директор
ООО "Новохоперск-АГРО-Инвест"



Соляр О.В.

Подпись, дата

Подразделение

Должность

Подпись, дата

Ф.И.О.

Подразделение

Должность

Подпись, дата

Ф.И.О.

Подразделение

Должность

Подпись, дата

Ф.И.О.

_____ 2021г.

Ведомость объемов работ по ремонту отдельно стоящего здания-"Конторы" литер 1А;1Б;1В;1а;1б в с. Средний Карачан, Воронежской области, Грибановского района, ул. Победы 2А

Объект недвижимого имущества расположен на земельных участках 36:09:1300007:97; 36:09:1300007:95; 36:09:1300007:99

№ п/п	Наименование работ и затрат	ед. изм	кол-во
	Цоколь		
1	Отбивка разрушенной штукатурки и кирпича цоколя и стен	м2	141,00
3	Очистка поверхности от старого раствора	м2	141,00
4	Антисептическая грунтовка поверхности цоколя и стен под штукатурку за 2 раза	м2	141,00
	Грунтовка "Оптимист" G 103 для наружных работ с антисептическими добавками	л	141,00
5	Штукатурка цоколя и стен цементно-песчаным раствором по сетке толщиной до 30 мм	м2	141,00
	Сетка для штукатурки 25*2 мм	м2	144,53
	Раствор цементно-песчаный М 100	м3	4,23
6	Перетирка штукатурки	м2	141,00
7	Шпатлевка оштукатуренных стен под окраску	м2	75,20
8	Окраска стен за 2 раза краской фасадной на акриловой основе	м2	75,20
	краска фасадная на акриловой основе	л	384,00
9	Устройство обшивки цоколя из профлиста окрашенного по металлическому каркасу из оцинкованных профилей	м2	65,80
	каркас из оцинкованных профилей	м2	65,80
	Профлист окрашенный С-8 толщ 0,4 мм	м2	76,99
	Саморезы кровельные 5,5х19 мм	шт	592,20
10	Монтаж отливов из оцинкованного окрашенного листа шириной 120 мм	мп	94,00
	лист оцинкованный окрашенный	м2	10,76
	Дюбель-гвоздь 6*40 мм	шт	188,00
11	Заделка примыканий отливов к стене герметиком	мп	94,00
	Герметик для наружных работ морозостойкий, водостойкий	кг	19,67
	Отмостка		
1	разработка грунта толщиной 300 мм под отмостку	м3	26,22
2	Демонтаж бетонной отмостки толщиной 100 мм	м3	2,72
3	Трамбование грунта под отмостку	м2	94,00
4	Укладка полиэтиленовой пленки	м2	103,40
	пленка полиэтиленовая 100 мкм	м2	108,57
5	устройство компенсационного шва из рубероида 2 слоя (между цоколем и отмосткой)	мп	94,00

	рубероид РПП	м2	75,20
6	устройство песчаной подготовки толщиной 150 мм с трамбованием	м3	14,10
	песок средней крупности	м3	15,51
7	устройство бетонной отмостки толщиной 150 мм с армированием и уклоном i-3%	м2	94,00
	бетон В 15	м3	15,51
	сетка ф 5 Вр1 100*100 мм	т	0,28
8	устройство деформационных швов	м шва	16,00
	мастика битумная	кг	10,00
	Площадки входа		
1	демонтаж входных групп (2 шт) из кирпича керамического	м3	2,72
2	монтаж конструкций площадки со ступенями	т	0,22
	уголок 63*5 мм	т	0,1
	ПВЛ 406(1.0*2.0)	т	0,06
	швеллер 10П	т	0,08
	уголок 40*4 мм	т	0,04
	арматура ф10 А1	кг	2,22
	электроды	кг	6,00
3	огрунтовка металлоконструкций грунтом ГФ -021	м2	8,20
4	масляная окраска металлоконструкций ПФ-115 за 2 раза	м2	8,20
5	Демонтаж покрытия площадки из плит железобетонных толщ до 150 мм	м2	27,00
6	Демонтаж разрушенного бетона крыльца основного входа глубиной до 100 мм	м3	2,00
7	очистка поверхности от старого раствора	м2	20,00
8	Антисептическая огрунтовка поверхности цоколя и стен под штукатурку за 2 раза	м2	20,00
	Грунтовка "Оптимист" G 103 для наружных работ с антисептическими добавками	л	5,00
9	Обетонирование входной площадки толщиной 100 мм	м3	2,00
	Бетон В 15	м3	2,04
	сетка ф 5 Вр1 50*50 мм	м2	21,00
10	облицовка входной площадки плиткой керамогранитной	м2	18,00
	клей Юнис	кг	194,40
	керамогранит противоскользящий	м2	19,80
11	Шпатлевка оштукатуренных стен под окраску	м2	2,00
12	Окраска стен за 2 раза краской фасадной на акриловой основе	м2	2,00
	краска фасадная на акриловой основе	кг	14,00
13	погрузка и вывоз мусора с утилизацией	м3	37,89

Победы ул.

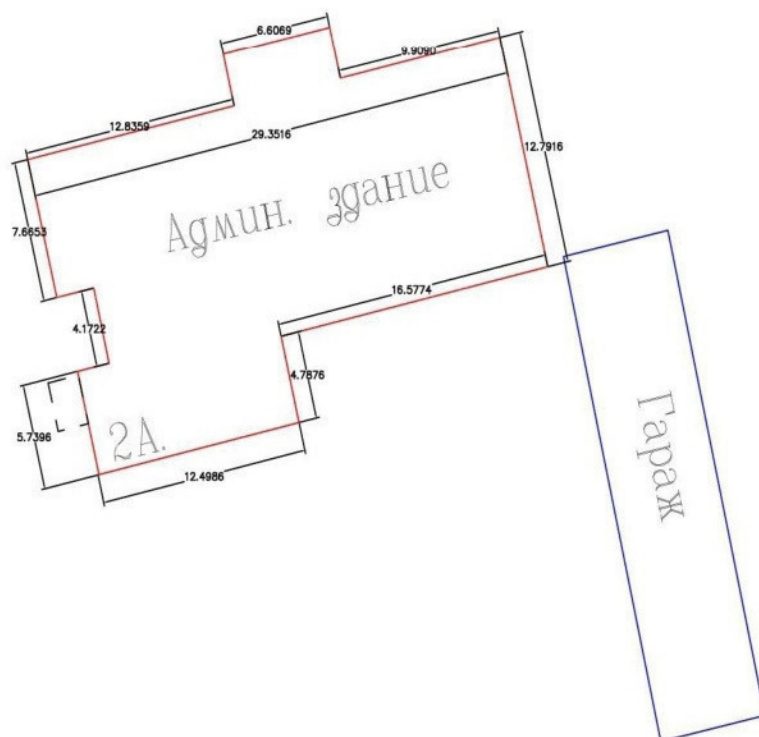


Схема устройства металлических крылец (2 шт)

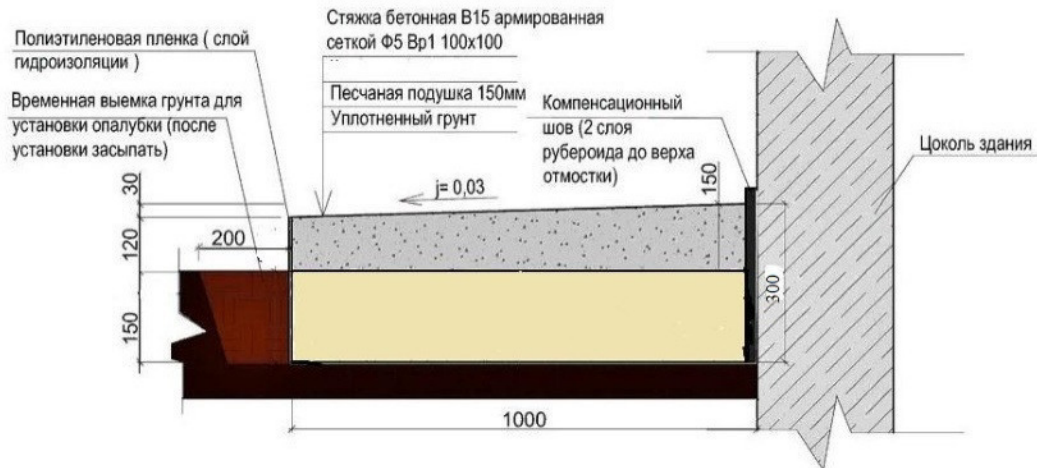


образец
цоколя

Материал на Крыльцо 1,0х1,0 м

Поз.	Наименование	А, мм	В, мм	Удельная масса	Масса поз., кг	Кол-во, шт	Марка	Кол-во на мароку	Кол-во марок	Масса всего, кг
	Каркас									
1	Уголок 63х5	1000		4,81	4,81	4	КР	19,24	1	19,24
2	Уголок 63х5	1000		4,81	4,81	4	КР	19,24	1	19,24
3	Уголок 63х5	200		4,81	0,96	4	КР	3,85	1	3,85
4	ПВЛ 406 (1.0х2.0)	1000	1000	15,9	15,90	1	КР	15,90	1	15,90
								58,23		58,23
	Лестница									
5	Швеллер 10П	1600		8,59	13,74	1	К2	13,74	1	13,74
6	Уголок 40х4	300		2,42	0,73	6	К2	4,36	1	4,36
7	Уголок 40х4	1000		2,42	2,42	6	К2	14,52	1	14,52
8	ПВЛ 406 (1.0х2.0)	280	1000	15,9	4,45	3	К2	13,36	1	13,36
								45,98		45,98
	Закладные									
9	Швеллер 10П	250		8,59	2,15	1	К3	2,15	2	4,30
10	Арматура Ф10 А1	150		0,617	0,09	6	К3	0,56	2	1,11
								2,70		5,41

Схема устройства монолитной отмостки
М 1:100



г.Москва					
Изм.	Кол.уч.	Лист	№ док.	Подп.	Дата
Разработал			Сафонова С.В.		
Проверил			Сафонова С.В.		
Н. контр.			Сафонова С.В.		
Ведущий инж.			Сафонова С.В.		
Устройство монолитной отмостки				Стадия	Лист
					Листов
				ООО "Монолитная опалубка"	

1. Общие сведения о предмете закупки

1.1. Сведения о заказчике:

(Наименование, адрес, местонахождение Заказчика, сведения о виде деятельности, контактные телефоны и информацию о контактах другими способами связи, банковские реквизиты)

Полное фирменное наименование:	Общество с ограниченной ответственностью «Новохоперск-АГРО-Инвест»
Сокращенное фирменное наименование:	ООО «Новохоперск-АГРО-Инвест»
Место нахождения (согласно ЕГРЮЛ):	397411, Воронежская обл., Новохоперский р-н, с. Красное, ул. Карла Маркса, д. 2А
Почтовый адрес:	397411, Воронежская обл., Новохоперский р-н, с. Красное, ул. Карла Маркса, д. 2А
Сведения о государственной регистрации:	
ИНН	3617007675
КПП	361701001

Банковские реквизиты:	<p>р/с: 40702810000490000007 Банк: Ф-Л БАНКА ГПБ (АО) "ЦЕНТРАЛЬНО-ЧЕРНОЗЕМНЫЙ": к/с: 30101810220070000800 БИК: 042007800 ОКПО 99814021 ОКВЭД 01.11 ОКТМО 20627428</p>
Телефоны:	
Электронная почта	o.merzlikina@agroinvest.com chernyh@agroinvest.com i.dolgikh@agroinvest.com
Сайт компании	
Контактное лицо (должность, ФИО, телефон, эл.почта)	Долгих Игорь Владимирович, 89045367373, i.dolgikh@agroinvest.com
1.2. Общие сведения о предмете закупки (с указанием краткой характеристики того, что необходимо заказчику) * Вид, наименование и цели выполнения работ/ оказания услуг (с указанием краткой характеристики того, выполнение каких работ/услуг необходимо заказчику)	
Ведомость объемов работ по ремонту отдельно стоящего здания- "Конторы" литер 1А;1Б;1В;1а;1б ООО «Новохоперск-АГРО-Инвест» в с. Средний Карачан Воронежской области Грибановского района.	

2. Техническая документация					
2.1. Технические требования к материалам, оборудованию, ОС. *Перечень и объемы выполнения работ/ оказания услуг (подробный перечень действий, их количественные и качественные показатели, требуемые от исполнителя с учетом потребностей заказчика)					
Требуется выполнить работы по ремонту помещений "Конторы", литер 1А;1Б;1В;1а;1б ООО «Новохоперск-АГРО-Инвест», в соответствии с прилагаемой выше ведомостью объемов работ, составленной на основании осмотра					
2.1.1. Основные параметры, размеры и количество					
№ п/п	Наименование материала * Наименование работ/услуг (конкретной цели выполнения работ)	Артикул	Технические параметры ШхВхГ, марка, и д.т.) * Описание работ/услуги (подробный перечень действий, входящих в состав работ, позволяющих максимально возможно достичь поставленной цели; вещественные/значимые показатели, определяющие конечный результат)	Количество * Количественный показатель объема работ/услуг	Ед. изм.
1	Ремонт отдельно стоящего здания- "Конторы" литер 1А;1Б;1В;1а;1б	-	Необходимо выполнить демонтаж старой отмостки, демонтаж разрушенной штукатурки стен, демонтаж входных групп из кирпича, разрушенного бетона основного крыльца.	1	шт

			Смонтировать входные группы (2 шт) из металлоконструкций, восстановить бетонное покрытие крыльца основного входа, устройство бетонной отмостки, оштукатуривание цоколя и стен с окраской, зашивку профиля профлистом.		
2.1.2. Требования по надежности (указывается срок службы, наработки на отказ) <i>3 года</i>					
2.1.3. Требования к конструкции, монтажно-технические требования (в том числе требования к пуско-наладке и вводу в эксплуатацию) <i>Выполнить демонтаж старой отмостки, демонтаж разрушенной штукатурки стен, демонтаж входных групп из кирпича, разрушенного бетона основного крыльца. Смонтировать входные группы (2 шт) из металлоконструкций, восстановить бетонное покрытие крыльца основного входа, устройство бетонной отмостки, оштукатуривание цоколя и стен с окраской, зашивку профиля профлистом.</i>					
2.1.4. Требования к материалам и комплектующим оборудования <i>Предоставить сертификаты на применяемые материалы</i>					
2.1.5. Требования к электропитанию и/или прочим технологическим ресурсам <i>Не предъявляются</i>					
2.1.6. Требования к контрольно-измерительным приборам и автоматике <i>Не предъявляются</i>					
2.1.7. Требования к комплектности <i>Отсутствуют</i>					
2.1.8. Условия эксплуатации (при наличии особых требований) <i>Не предъявляются</i>					
2.1.9. Требования к упаковке <i>Не предъявляются</i>					
2.1.10. Общие требования к выполнению работ/оказанию услуг, их качеству, в том числе технологии выполнения работ/ оказания услуг, методам и методики выполнения работ/ оказания услуг (в т.ч. приводятся ссылки на нормы, правила, стандарты или другие нормативные документы, касающиеся выполняемых работ/оказываемых услуг)* <i>КП и сметную документацию предоставлять после посещения и осмотра объекта. Сметную документацию предоставить в действующей базе ФЕР 2021 года с учетом индексов, утвержденных Минрегион России. Предоставить прайс-листы с обоснованием цены на применяемые материалы. Все работы должны выполняться в соответствии СП, СНиП и других действующих нормативных актов, регламентирующих технологию и качество производимых подрядной организацией работ</i>					
2.1.11. Требования по выполнению сопутствующих работ, оказанию сопутствующих услуг <i>(поставкам необходимых товаров, в т.ч. оборудования, комплекта расходных материалов, предоставления иллюстративных материалов и др)*</i> <i>Не предъявляются</i>					

<p>2.1.12. Требования к применяемым материалам, машинам, механизмам, устройствам и их характеристикам*</p> <p><i>Все применяемые материалы должны иметь сертификаты соответствия, паспорта качества.</i></p>
<p>2.2. Требования к правилам приемки</p>
<p>2.2.1. Порядок сдачи и приемки</p> <p>(требование испытаний, контрольных пусков, подписания актов технического контроля, иных документов)</p> <p><i>Уведомление заказчика не менее чем за 2 дня о сдаче скрытых работ. Ведение исполнительной документации, подписание актов скрытых работ и акта готовности отремонтированного объекта</i></p>
<p>2.2.2. Требования по передаче заказчику технической сопроводительной и первичной документации</p> <p><i>Не требуется</i></p>
<p>2.2.3. Требования по техническому обучению персонала заказчика</p> <p><i>Не требуется</i></p>
<p>2.3. Требования к условию (базису) поставки, место поставки/выполнения работ, оказания услуг</p> <p>(с указанием конкретного адреса /адресов; возможно приложение схем расположения, времени и правил доступа персонала)*</p> <p><i>Местом выполнения работ: ООО "Новохоперск-АГРО-Инвест", Воронежская обл., Новохоперский район, с. Средний Карачан, Грибановского района, ул. Победы 2а.</i></p>
<p>2.4. Требования к хранению</p> <p><i>отсутствуют</i></p>
<p>2.5. Требования к объему и/или сроку предоставления гарантий</p> <p><i>Не менее 36 месяцев</i></p>
<p>2.6. Требования по безопасности материалов</p> <p>Требования к безопасности выполнения работ/ оказания услуг и безопасности результатов (в случае, если от исполнителя требуется осуществить страхование ответственности перед третьими лицами или если выполняемые работ/оказываемые услуги могут быть связаны с возможной опасностью для жизни и здоровья людей, в данном разделе должны быть указаны соответствующие необходимые требования)*</p> <p><i>Не требуется</i></p>
<p>2.7. Требования сроку (периодичности) поставок</p> <p>*Сроки (периоды) выполнения работ/ оказания услуг (с указанием периода/периодов, в течение которого (-ых) должны выполняться работы/оказываться услуги или конкретной календарной даты, к которой должно быть завершено выполнение работ/оказание услуг, или минимально приемлемой для Заказчика даты завершения работ/оказания услуг, или срока с момента заключения договора (уплаты аванса, иного момента), с которого исполнитель должен приступить к выполнению работ/оказания услуг)</p> <p><i>Приступить к работе 11 октября 2021 года</i> <i>Окончание работ-20 рабочих дней</i></p>
<p>2.8. Требования к квалификации поставщика и его опыту поставок, выполнения работ/ оказания услуг*</p> <p><i>Срок деятельности участника на рынке СМР должен составлять не менее 3-х лет. Иметь государственную регистрацию на территории Российской Федерации в качестве юридического лица (для иностранных компаний-в качестве юридического лица-резидента). В отношении Поставщика не должно быть возбуждено исполнительное производство, а также организация-претендент не должна находиться в стадии ликвидации (процедуры банкротства). Иметь платежеспособный бухгалтерский баланс на последнюю отчетную дату, предшествующую дате проведения тендера. Не иметь просроченной задолженности по уплате налогов всех уровней и обязательных платежей в государственные внебюджетные фонды. Не иметь аффилированности с другими участниками тендерных торгов. Иметь на балансе материальную базу для изготовления и поставки товара (оказания услуг) предусмотренных условиями тендера, либо финансовые средства для приобретения материальной базы (аренда, лизинг). Иметь в составе персонала специалистов,</i></p>

<i>соответствующих условиям выполнения работ (оказания услуг), специальностей, отвечающим условиям проведения работ (оказания услуг).</i>
2.9. Правовое регулирование приобретения и использования товаров, выполнения работ/оказания услуг (заполняется для тех видов товаров, работ, услуг, в отношении которых законодательством Российской Федерации предусмотрены особые требования)
<i>отсутствуют</i>
2.9.1. Авторские права с указанием условий о передаче заказчику исключительных прав на объекты интеллектуальной собственности
<i>Не требуется</i>
2.10. Иные требования по усмотрению заказчика (для включения в договор)*
<i>отсутствуют</i>
2.11. Приложения
(В данном разделе перечисляется и указывается состав имеющейся проектной документации для строительства, реконструкции, капитального ремонта зданий и сооружений, производства каких-либо работ, изготовления оборудования, спецификации, специальные технические условия, чертежи, графики, расчеты, ведомости объемов работ и т.д.)
<i>Указано в п. 2.1</i>

3. Коммерческая документация
3.1. Порядок оплаты
(условия, сроки и размер оплаты в том числе по каждому этапу выполнения работ/ оказания услуг и в целом)
<i>По результатам переговоров</i>
3.2. Требования к порядку определения цены
<i>отсутствуют</i>
3.3. Требование к валюте платежа
<i>Не предъявляются</i>
3.4. Прочие требования
<i>отсутствуют</i>

* См. уточнения содержания пунктов в случае выполнения работ/оказания услуг

Внимание: Все поля обязательны для заполнения. В случае если по какому-либо из пунктов требования не предъявляются, необходимо указывать «*Не предъявляются*» или «*Отсутствуют*»